



Transports
Canada

Transport
Canada

TP 14840E
(10/2008)

CONSEILS PRATIQUES

LA CONDUITE EN HIVER

Vous, votre véhicule
et la conduite hivernale



TC-1002933



Canada



VOICI DIX CONSIGNES POUR PRÉVENIR LES PROBLÈMES :

1. À l'automne, préparez votre véhicule pour l'hiver.
2. Installez quatre pneus d'hiver de même type.
3. Prévoyez une trousse d'urgence que vous laisserez dans votre voiture.
4. Initiez-vous aux techniques de conduite hivernale à l'avance.
5. Planifiez vos déplacements et vérifiez les conditions routières et météorologiques avant de partir.
6. Dénaissez bien votre véhicule chaque fois que vous devez prendre la route.
7. Prévoyez plus de temps que nécessaire pour vos déplacements lorsque les conditions sont mauvaises.
8. Évitez d'utiliser le surmultiplicateur (overdrive) et le régulateur de vitesse automatique (cruise control) sur une chaussée glissante.
9. Apportez votre téléphone cellulaire avec vous et assurez-vous que la pile est chargée à fond.
10. **RALENTISSEZ** et **PORTEZ** votre ceinture de sécurité.

Il vaut mieux prévenir que guérir.

LA CONDUITE EN HIVER PEUT PRÉSENTER DES RISQUES. SOYEZ PRÊTS À Y FAIRE FACE.

Suggestion : pourquoi ne pas conserver un exemplaire du présent document dans votre boîte à gants?

1



CONSEIL 1 : PRÉPAREZ-VOUS

PRÉPAREZ VOTRE VÉHICULE POUR L'HIVER

Les conditions météorologiques hivernales frappent durement les véhicules et leur moteur. Préparez-vous **dès l'automne** à affronter la saison froide en effectuant ou en faisant effectuer une vérification complète des éléments suivants de votre voiture :

BATTERIE

Votre batterie doit être chargée à fond pour permettre au moteur de votre véhicule de démarrer par temps froid. Nettoyez les bornes de la batterie et vérifiez le système de charge ainsi que les courroies. Faites tester votre batterie à l'automne et au printemps. Remplacez-la si elle est faible; n'attendez pas qu'elle ne fonctionne plus.

SYSTÈME D'ALLUMAGE

Remplacez les fils de bougie d'allumage défectueux, les bougies usées et les chapeaux de distributeur fissurés. Si elles sont en mauvais état, ces composantes peuvent rendre le démarrage difficile et causer une panne subite.

PHARES ET FEUX

Assurez-vous que tous les phares et les feux fonctionnent bien et que les phares sont bien orientés.



FREINS

Vérifiez ou faites vérifier vos freins pour vous assurer que le freinage est uniforme. Si vous sentez que ça tire ou qu'il y a une résistance inhabituelle lorsque vous appuyez sur la pédale, ou encore si vous entendez des grincements ou des crissements inhabituels, cela peut vouloir dire que vos freins doivent être réparés.

PNEUS

Vérifiez la pression de vos pneus régulièrement. Faites-le surtout lorsque vous prévoyez conduire sur une autoroute. Des pneus d'hiver de bonne qualité bien gonflés vous offriront la meilleure traction possible et réduiront la consommation de carburant de votre véhicule sur la route en hiver.

Un pneu dont la pression est bonne lorsqu'elle est vérifiée dans un garage chauffé ne sera pas suffisamment gonflé lorsqu'il se retrouvera à l'extérieur, exposé à des températures sous la barre du zéro, car la pression des pneus diminue au froid. Pour cette raison, vous devriez faire vos vérifications lorsque les pneus sont froids. Gonflez vos pneus en vous fixant à la pression de gonflage à froid indiquée dans le manuel du propriétaire ou sur le montant de la portière du côté du conducteur, mais ne dépassez jamais la pression maximale indiquée sur le flanc des pneus. Vérifiez aussi la pression de votre pneu de secours régulièrement.

Le fait d'utiliser quatre pneus de même type facilite la conduite, alors n'utilisez pas des pneus dont le dessin de la bande de roulement, la construction interne ou la taille diffèrent.



Les pneus d'hiver sont conçus pour être utilisés dans des conditions hivernales difficiles. Ils sont identifiés par un pictogramme représentant un sommet de montagne et un flocon de neige, apposé sur leur flanc. Ils doivent satisfaire à des normes de rendement élevées en ce qui a trait à la traction dans des conditions hivernales, et il ne faut pas les confondre avec les pneus neige-boue (M + S). C'est une très bonne idée d'utiliser des pneus d'hiver; peut-être même qu'ils sont obligatoires là où vous vivez. Pour en savoir plus sur le sujet, visitez ce site Web : <http://www.pneusenforme.ca>.

SYSTÈME D'ÉCHAPPEMENT

Vérifiez s'il y a des fuites qui pourraient laisser entrer du monoxyde de carbone dans votre véhicule, car cela pourrait être fatal.

SYSTÈMES DE CHAUFFAGE ET DE REFROIDISSEMENT

Vérifiez qu'il n'y a pas de fissures ni de fuites dans les tuyaux de votre radiateur et que les courroies d'entraînement sont en bon état. Assurez-vous que le bouchon du radiateur, la pompe à eau et le thermostat fonctionnent correctement. Vérifiez aussi la quantité de liquide refroidissant et d'antigel de même que leur concentration, et assurez-vous que le système de chauffage et le dégivreur fonctionnent bien.

ESSUIE-GLACES

Assurez-vous que vos essuie-glaces sont en bon état et remplacez les balais s'ils laissent des traces. Achetez des essuie-glaces conçus pour un usage hivernal. Utilisez du lave-glace qui peut supporter des températures pouvant aller jusqu'à -40 °C, et ayez-en un contenant additionnel dans le coffre de votre voiture.

2




CONSEIL 2 : SURVEILLEZ LA MÉTÉO

SURVEILLEZ LA MÉTÉO

C'est une bonne idée que de visiter le site http://www.meteo.gc.ca/canada_f.html pour connaître les prévisions météorologiques locales **avant de quitter la maison**. Environnement Canada produit des avertissements lorsqu'il prévoit des blizzards, des chutes de neige abondantes, de la pluie ou de la bruine verglaçante, des vagues de froid intense ou de forts vents. Pour vérifier les conditions routières locales, consultez le site <http://www.tc.gc.ca/routier/province.htm>.

LES BLIZZARDS constituent les pires tempêtes de l'hiver. Un blizzard peut durer jusqu'à six heures et parfois plus, et se traduire par d'importantes chutes de neige, des rafales, des vents de plus de 40 kilomètres / par heure, des températures en deçà de -10 °C et une mauvaise visibilité.

 La neige et la glace sont plus glissantes à 0 °C qu'à -20 °C ou à des températures plus basses.

LES CHUTES DE NEIGE ABONDANTES peuvent générer **10** centimètres de précipitations ou plus en 12 heures ou **15** centimètres ou plus en 24 heures.

LA PLUIE ET LA BRUINE VERGLAÇANTE peuvent donner lieu à une tempête de verglas, couvrant de glace les routes, les arbres et les câbles aériens, entre autres.

Faites attention à la glace noire lorsque les températures oscillent entre 4 °C et -4 °C. Surveillez les endroits où la chaussée paraît noire et luisante. On trouve souvent des plaques de glace noire dans les zones ombragées, sur les ponts et sur les viaducs, et celles-ci perdurent longtemps après le lever du soleil.

LES VAGUES DE FROID correspondent à des baisses soudaines de températures.

LES VENTS amènent des conditions de blizzard, produisent des rafales, occasionnent une mauvaise visibilité et donnent lieu à un facteur de refroidissement.



3



CONSEIL 3 : PRÉPAREZ VOTRE CONDUITE

PRÉPAREZ VOTRE CONDUITE



- **La meilleure stratégie en matière de sécurité est la suivante : il faut éviter de conduire dans de mauvaises conditions météorologiques.** Si vous devez absolument prendre la route, vérifiez la météo et les conditions routières avant de partir. Prévoyez plus de temps que nécessaire pour vous déplacer et, si les conditions sont vraiment mauvaises, attendez qu'elles s'améliorent. Lorsque vous effectuez un déplacement, dites toujours à quelqu'un où vous allez, la route que vous prévoyez emprunter et l'heure à laquelle vous pensez arriver. Si vous prenez du retard et que les gens s'inquiètent pour vous, ils sauront où vous chercher. Si la conduite devient trop risquée, faites demi-tour ou trouvez-vous un endroit sûr pour vous arrêter jusqu'à ce que les conditions s'améliorent. Assurez-vous de toujours avoir assez de carburant avant de vous déplacer et essayez de garder votre réservoir au moins à moitié rempli.
- **Soyez alerte, bien reposé et sobre lorsque vous prenez le volant, et portez toujours votre ceinture de sécurité.** Une ceinture de sécurité portée correctement peut nous sauver la vie. Les ceintures sous-abdominales doivent être portées basses et la sangle doit être bien ajustée sur les hanches. Les ceintures diagonales devraient toujours être portées de façon à reposer sur la poitrine et l'épaule. Pour vous renseigner sur les ceintures de sécurité, visitez : <http://www.tc.gc.ca/securiteroutiere/tp/tp14646/menu.htm>. Les enfants âgés de 12 ans ou moins devraient s'asseoir sur la banquette arrière et être installés de manière sécuritaire dans un siège d'auto ou un siège d'appoint adapté à leur âge et à leur taille.

- **Faites en sorte de bien voir et d’être vu.** Déneigez bien votre véhicule – le capot, le toit, les fenêtres, les phares et les feux. Déglacez les fenêtres et faites disparaître la buée. Si la visibilité devient mauvaise en cours de route, trouvez un endroit où vous arrêter le plus vite possible. En pareil cas, le mieux est de vous arrêter à une halte routière ou de quitter la route et de vous réfugier dans un bâtiment.

S’il vous est impossible de quitter la route, à tout le moins, rangez-vous sur le côté en vous éloignant le plus loin possible des voies de circulation. Si la visibilité est mauvaise, mettez vos clignotants d’urgence. Sortez de la voiture du côté passager pour minimiser les risques de vous faire frapper.

- **Restez sur les routes principales et conduisez prudemment.** Adaptez votre vitesse en fonction des conditions routières et météorologiques. Évitez de dépasser d’autres véhicules lorsque les conditions météorologiques et routières ne sont pas bonnes.
- **Portez des vêtements chauds** qui vous donnent une liberté de mouvement.
- **Prévoyez la possibilité de faire des appels.** Apportez un téléphone cellulaire avec vous et assurez-vous que la pile est chargée à fond. Il pourra être très pratique en cas d’urgence ou dans d’autres cas où vous pourriez avoir besoin d’aide. Dans bien des cas, on peut composer le 911 gratuitement. Évitez toutefois d’utiliser votre téléphone lorsque vous êtes au volant. S’il y a quelqu’un avec vous, laissez cette personne faire les appels pour vous, ou encore arrêtez-vous dans un endroit sûr avant d’appeler.

Si vous conduisez beaucoup en hiver dans des zones où les téléphones cellulaires fonctionnent mal, pensez à vous doter d’un poste BP (ou « C.B. »).


- **Conservez une trousse de survie dans votre véhicule.**

L'Association canadienne des automobilistes (CAA) recommande de conserver les articles suivants **dans le coffre de votre véhicule** :

- une pelle;
- du sable ou de la litière pour chats;
- des dispositifs d'adhérence;
- une chaîne de remorquage;
- une boussole;
- des chiffons ou des essuie-tout;
- une lampe témoin ou des fusées éclairantes;
- des vêtements et des chaussures en extra;
- des sachets de nourriture en cas d'urgence;
- des câbles de démarrage (survoltage);
- des allumettes et une bougie « de survie » placée dans une boîte de métal profonde (pour vous réchauffer les mains, faire chauffer une boisson ou vous servir d'éclairage de secours);
- un extincteur d'incendie;
- un contenant additionnel de lave-glace;
- de l'antigel pour la tuyauterie de carburant;
- un gilet à bandes réfléchissantes.

Il est aussi recommandé de garder les articles ci-dessous à l'intérieur de l'habitacle de votre véhicule :

- des cartes routières;
- un grattoir et un balai à neige;
- une lampe de poche;
- une trousse de premiers soins;
- une couverture (de préférence une couverture de survie).



Dans de mauvaises conditions météorologiques, gardez une plus grande distance entre votre véhicule et celui qui vous précède.


4



CONSEIL 4 : ÉVITEZ LES COLLISIONS

ÉVITEZ LES COLLISIONS

C'est lorsqu'on se fait prendre par surprise que le risque de dérapage est le plus grand. Puisque tous les véhicules ne se comportent pas de la même façon sur les routes glacées et glissantes, apprenez à conduire votre véhicule dans tous les types de conditions météorologiques. Lisez le manuel du propriétaire pour en savoir plus sur le système de freinage de votre véhicule et sur son type de traction. Vous pourriez aussi envisager la possibilité de suivre un cours de conduite hivernale.



Dans des conditions météorologiques extrêmes, évitez d'utiliser le surmultiplicateur (overdrive) et le régulateur de vitesse automatique (cruise control).

Les dispositifs de sécurité dernier cri sur les véhicules neufs ou le fait pour les conducteurs de bien savoir comment conduire leur véhicule sont deux aspects qui favorisent une meilleure maîtrise des véhicules.


NOUVEAUX DISPOSITIFS DE SÉCURITÉ

Les systèmes de contrôle électronique de la stabilité (ESC) aident les conducteurs à prévenir les collisions. Les capteurs de ces dispositifs comparent la direction du volant avec la direction prise par le véhicule. Lorsque ces deux directions diffèrent et que le véhicule commence à dérapage, le dispositif applique les freins sur une ou plusieurs des roues, réduit le régime du moteur, ou encore fait les deux à la fois, de manière à ce que le conducteur puisse reprendre le contrôle du véhicule.

Par défaut, l'ESC est activé lorsque le véhicule démarre. Si votre véhicule est muni d'un interrupteur ESC, désactivez le dispositif si vous êtes enlisé dans la neige profonde. Un témoin lumineux sur le tableau de bord s'allumera pour vous rappeler de réactiver le dispositif ultérieurement.



La seule façon d'obtenir un système ESC est d'acheter un véhicule neuf ou usagé qui en est déjà muni. Si vous prévoyez acheter un véhicule neuf, demandez à votre concessionnaire qu'il vous montre les modèles munis d'un tel dispositif. Pour en savoir plus, consultez le site suivant : www.tc.gc.ca/ESC.

 La meilleure façon d'éviter les dérapages est de conduire à des vitesses sécuritaires, selon les conditions routières et météorologiques.

LES DÉRAPAGES

Adapter sa conduite en fonction des conditions météorologiques et routières constitue une bonne mesure à prendre pour éviter de déraiper. **RALENTISSEZ!** Prévoyez aussi plus de temps pour vos déplacements, soyez prudent lorsque vous freinez, que vous changez de voie, que vous faites des virages ou que vous conduisez dans des courbes.

Même les conducteurs les plus expérimentés et les plus attentifs peuvent déraiper, donc préparez-vous à cette éventualité. Les dérapages se produisent parfois lorsqu'on freine dans un moment de panique pour éviter un obstacle sur la route.

Voici ce que vous devriez faire :

- Apprenez comment manœuvrer en cas de dérapage. Exercez-vous à mettre en pratique les étapes mentionnées aux pages 15, 16 et 17 dans un endroit sûr, jusqu'à ce que la correction de la trajectoire de votre véhicule lorsqu'il dérape devienne un réflexe. Gardez en tête que votre véhicule peut déraiper une deuxième et même une

troisième fois à la suite d'un premier dérapage avant que vous puissiez en reprendre la maîtrise.

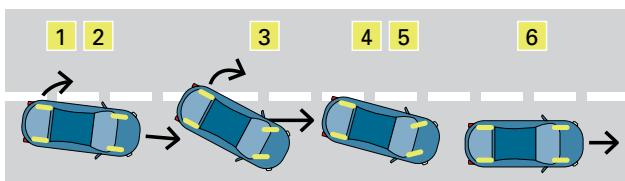
- Évitez de freiner brusquement ou avec force.

Les systèmes de contrôle électronique de la stabilité (ESC) aident à prévenir les dérapages.

La façon dont les véhicules se comportent lors d'un dérapage peut dépendre du type de traction du véhicule (propulsion arrière, traction avant ou transmission intégrale). Les propulsions arrières poussent les véhicules et ne tirent pas nécessairement avantage du poids du véhicule, à moins qu'il n'y ait des passagers à l'arrière ou un chargement dans le coffre. Les tractions avant tirent les véhicules et utilisent le poids du moteur et de la transmission. Les transmissions intégrales répartissent le couple moteur sur les quatre roues.

Lorsque les routes sont couvertes de neige, il peut y avoir de plus fortes accumulations de neige solide ou fondante entre les voies de circulation, ce qui peut rendre un changement de voie difficile.

DÉRAPAGE D'UN VÉHICULE À PROPULSION ARRIÈRE

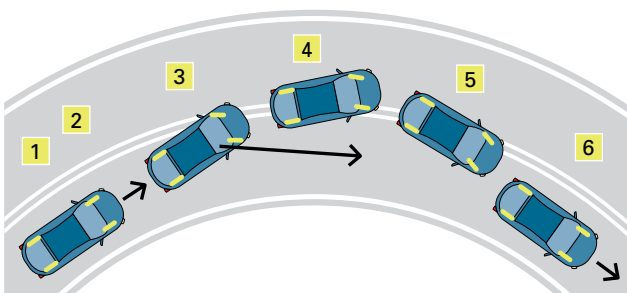


Dans un tel cas, le dérapage se produit lorsque les roues arrière bloquent ou perdent leur adhérence.

Pour reprendre la maîtrise de votre véhicule :

1. Si un freinage brusque est à l'origine du dérapage, relâchez complètement la pédale de frein.
2. Si les roues arrière ont perdu leur adhérence, relâchez un peu l'accélérateur.
3. Mettez la boîte de vitesses au neutre si votre véhicule est doté d'une transmission automatique, ou appuyez sur la pédale d'embrayage s'il est muni d'une boîte de vitesses à commande manuelle.
4. Regardez en avant sur la route, dans la direction où vous voulez que le devant de votre véhicule pointe, et soyez attentif à la façon dont le véhicule répond à vos commandes de direction.
5. Pour regagner la maîtrise de votre véhicule, tournez le volant doucement dans la direction où vous voulez aller.
6. Une fois que votre véhicule aura repris une trajectoire en ligne droite, remettez la boîte de vitesses à une position de conduite normale.
7. Accélérez graduellement.
8. Conduisez à une vitesse sécuritaire.

DÉRAPAGE D'UN VÉHICULE À TRACTION AVANT



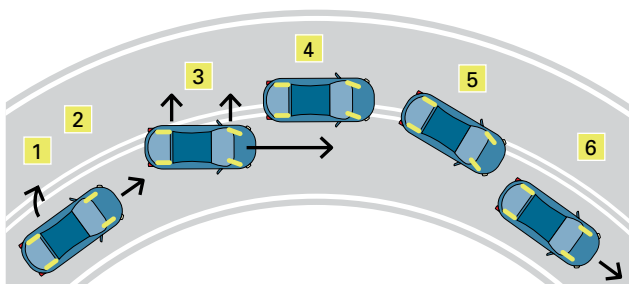
Dans un tel cas, le dérapage se produit lors d'un freinage ou d'une accélération brusque, ou lorsqu'on conduit trop vite pour les conditions routières. On ne peut plus diriger le véhicule lorsque les roues avant perdent leur adhérence.

Pour reprendre la maîtrise de votre véhicule :

1. Si un freinage brusque est à l'origine du dérapage, relâchez complètement la pédale de frein.
2. Si les roues avant ont perdu leur adhérence, relâchez un peu l'accélérateur.

3. Mettez la boîte de vitesses au neutre si votre véhicule est doté d'une transmission automatique, ou appuyez sur la pédale d'embrayage s'il est muni d'une boîte de vitesses à commande manuelle.
4. Attendez que les roues avant aient recouvré leur adhérence à la chaussée.
5. Si votre véhicule est doté d'une boîte de vitesses automatique, remettez la boîte de vitesse à la position de conduite (Drive); s'il est muni d'une boîte de vitesses manuelle, relâchez la pédale d'embrayage.
6. Accélérez graduellement en appuyant sur l'accélérateur.
7. Conduisez à une vitesse sécuritaire.

DÉRAPAGE D'UN VÉHICULE À TRANSMISSION INTÉGRALE



Les véhicules à transmission intégrale perdent parfois leur adhérence. Cela se produit surtout à grande vitesse ou dans de mauvaises conditions routières.

Pour reprendre la maîtrise de votre véhicule :


1. Relâchez complètement la pédale de frein ou l'accélérateur.
2. Mettez la boîte de vitesses au neutre.
3. Regardez en avant sur la route, dans la direction où vous voulez que le devant de votre véhicule se dirige.
4. Attendez que les roues aient recouvré leur adhérence à la chaussée.
5. Remettez la boîte de vitesses à une position de conduite normale.
6. Conduisez à une vitesse sécuritaire.

FREINAGE SÉCURITAIRE

Un bon freinage est important pour conduire de façon sécuritaire en hiver. Comme cela prend plus de temps pour immobiliser un véhicule sur une chaussée glissante :

- gardez une plus grande distance entre votre véhicule et celui qui vous précède;
- soyez très attentif à ce qui se passe sur la route, et essayez de voir aussi loin que possible en avant.

Si votre véhicule n'est pas muni d'un **système de freinage antiblocage** (ABS), la meilleure façon de vous immobiliser sur une chaussée glissante est d'appuyer doucement sur la pédale de frein en n'empêchant pas complètement vos roues de tourner. Si vous freinez de façon trop brusque et que vos roues se bloquent (ou cessent de tourner), relâchez la pédale de frein juste assez pour que les roues se remettent à tourner. Freinez ensuite de nouveau, mais un peu plus en douceur cette fois-ci.

 Un système de freinage antiblocage (ABS) vous permet de braquer lorsque vous freinez brusquement.

Le système de freinage antiblocage empêche les roues de bloquer et vous permet de garder une certaine maîtrise du véhicule lorsque vous freinez brusquement. Lorsque les capteurs sur les roues détectent un blocage à cause d'un freinage brusque, le système diminue la pression exercée de façon que les roues puissent continuer de rouler. Si cela vous arrive, vous sentirez un rebond dans la pédale de frein sous votre pied et vous entendrez peut-être des bruits mécaniques. **NE RELÂCHEZ PAS** la pédale de frein et n'appuyez pas dessus à répétition. Si vous devez arrêter d'urgence, appuyez fermement sur le frein d'un seul coup. Prenez note que le système de freinage antiblocage **NE RACCOURCIT PAS** la distance de freinage. Pour en savoir plus sur ce système, consultez la page suivante du site Web de Transports Canada : www.tc.gc.ca/securiteroutiere/tp/tp13082/absind_f.htm.

 Mettez vos techniques en pratique avant d'avoir à les utiliser.

5



CONSEIL 5 : RESTEZ CALME

RESTEZ CALME SI VOUS ÊTES PRIS DANS UNE TEMPÊTE OU DANS UN BANC DE NEIGE


N'essayez pas de soulever des choses très lourdes, de pelleter intensément ou de pousser exagérément votre véhicule par un froid mordant. Le froid peut être fatal.

Vérifiez plutôt que le tuyau d'échappement arrière du véhicule n'est pas bloqué par la neige pour éviter que le monoxyde de carbone pénètre dans le véhicule. Si vous ne risquez pas de vous faire frapper par un autre usager de la route, restez à l'abri à l'intérieur du véhicule. Si vous sortez dans la tempête, vous risquez de vous perdre ou de souffrir d'hypothermie.

De plus, prenez les précautions suivantes :

- Laissez une des fenêtres du côté non exposé aux vents un peu ouverte de façon à assurer une entrée d'air frais dans l'habitacle.
- Faites tourner le moteur le moins possible.
- Utilisez une bougie de secours pour vous chauffer plutôt que le système de chauffage du véhicule.
- Portez un chapeau, car on peut perdre jusqu'à 60 p. 100 de notre chaleur corporelle par la tête.
- Utilisez une lampe témoin ou des fusées éclairantes.
- Utilisez le plafonnier comme source d'éclairage. (Si vous faites un usage abusif de vos phares, votre batterie se déchargera rapidement.)
- Bougez vos bras et vos jambes souvent.
- Restez éveillé.
- Surveillez la circulation et l'arrivée de patrouilles de recherche.





Pour en savoir davantage au sujet des programmes et initiatives nationales de sécurité routière ou si vous avez des questions relatives à tout aspect des normes de sécurité des véhicules automobiles, y compris les pneus d'hiver et les systèmes de contrôle électronique de la stabilité, veuillez communiquer avec Transports Canada.

Sécurité routière et réglementation automobile

Transports Canada

330, rue Sparks, Ottawa (Ontario) Canada K1A 0N5

Sans frais : 1-800-333-0371

Web : www.tc.gc.ca/securiteroutiere

Courriel : securiteroutiere@tc.gc.ca



Vision sécurité routière 2010
Vers les routes les plus sûres au monde

